



2022

**ESTADÍSTICAS PRODUCTIVAS
Y EXPORTACIONES**

21-03-2022

servicios@intemit.cl

MS.c Camila Barría

Téc. Maricela Alvarez

Contenido

OBJETIVO Y METODOLOGÍA.....	2
RESULTADOS	2
Cosechas.....	2
Cosechas por comuna	4
Exportaciones.....	5

RESUMEN

Las cosechas históricas de mitílidos han mostrado un aumento de un 1.675% desde el año 2000 con 23.996 toneladas a 425.911 toneladas el 2021. Hasta el 25 de febrero del 2022, las cosechas han alcanzado las 86.302 toneladas, siendo las comunas que presentan más cosechas Castro, Calbuco, C. de Vélez y Dalcahue con un total acumulado de 46.007 toneladas. La provincia de Chiloé presenta un 79% de las toneladas totales cosechadas, seguida de la provincias de Llanquihue y Palena, con un 17.1% y 3.8%, respectivamente.

Con respecto a las exportaciones del año 2021, de las 425.911 toneladas cosechadas, se exportó, considerando el producto de conserva, un total de 98.162 toneladas con un monto en miles de USD igual a 271.302. El precio por kilo hasta diciembre del 2021, fue de 2.8 US\$/Kg. **Las empresas socias de AmiChile, poseen un porcentaje de representación de las toneladas exportadas y retorno del 89% y 91% del total de las exportaciones de la industria mitilicultora, respectivamente.** Siendo los principales países de destino: Rusia, USA, España, Francia e Italia, con un 68%. Los mejillones congelados carne y enteros, son los principales productos exportados con un total de 88.071 toneladas (89.7%) y con valores exportados (mUSD) de 230.828 (85.1%). Finalmente, durante el 2021, las toneladas exportadas aumentaron en 19.635 toneladas con 25% de variación con respecto al 2020. De igual manera, los valores exportados (mUSD) aumentaron 55.649 mUSD lo que representa un 25.8% de variación con respecto al 2020.



OBJETIVO Y METODOLOGÍA

El objetivo de este servicio, es entregarle al cliente una actualización mensual del registro de cosechas de choritos. Para lo anterior, a principios de cada mes se solicita desde la plataforma de Sistema Integral de Información y Atención Ciudadana (SIAC) de SERNAPESCA la información actualizada, mediante el ingreso del formulario de solicitud en línea (<http://www.sernapesca.cl/sistema-integral-de-informacion-y-atencion-ciudadana-siac>). Una vez recibido los datos, se analizan por su porcentaje de variación con respecto al total del año anterior y por el total por meses del año anterior. **La actualización de los datos solicitados a principio de mes, se recibieron el 20 de enero del 2022 y corresponde a una actualización hasta el 18 de enero.**

RESULTADOS

Cosechas

Las cosechas históricas de mitílicos han mostrado un aumento de un 1675% desde el año 2000 con 23.996 toneladas a 425.911 toneladas el 2021. Con la última actualización de datos recibida el 25 de febrero del 2022, las cosechas del 2021, presentan un total de **425.911** toneladas, lo que representa un 10.4% superior a la producción del año anterior (Fig. 1; Tabla 1). Hasta el 25 de febrero del 2022, las cosechas han alcanzado 86.302 toneladas.

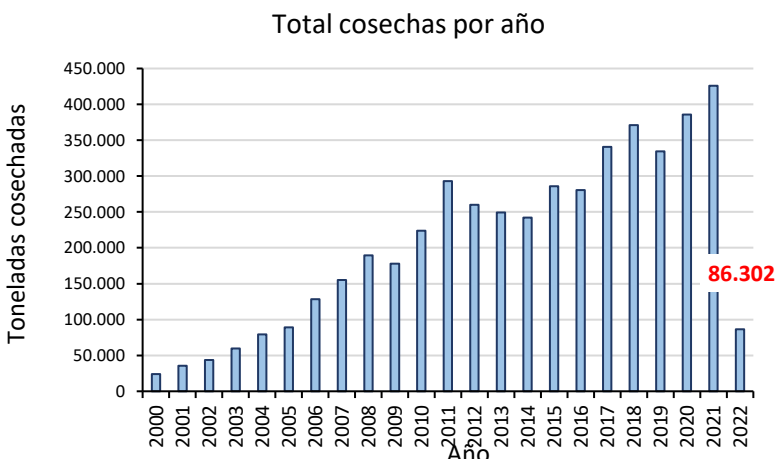


Figura 1.- Cosechas totales de mitílicos desde el año 2000 al 2022.

Tabla 1.- Cosechas históricas, con porcentaje de variación con respecto al año anterior.

Histórico Cosecha		
Año	Total (ton)	% de variación
2000	23.996	-
2001	35.446	47,7
2002	43.753	23,4
2003	59.561	36,1
2004	79.153	32,9
2005	89.139	12,6
2006	128.465	44,1
2007	155.173	20,8
2008	189.331	22,0
2009	177.737	-6,1
2010	224.015	26,0
2011	293.058	30,8
2012	259.980	-11,3
2013	249.511	-4,0
2014	241.932	-3,0
2015	285.919	18,2
2016	280.393	-1,9
2017	340.614	21,5
2018	370.988	8,9
2019	334.496	-9,8
2020	385.843	15,4
2021	425.911	+10,4
2022	86.302	-79,7



Si observamos las cosechas mensualmente y se comparan con respecto al año 2021, se observa una leve tendencia de **DISMINUCIÓN** para el 2022, con una disminución del 1.6% al mes de febrero del 2022, con respecto al 2021. Sin embargo, durante enero se presentó un aumento del 5.5% con respecto al mismo mes del 2021 (Fig. 2; Tabla 2).

Por otra parte, se muestra una tendencia clara de la temporada de cosecha, la cual comienza a aumentar desde noviembre, finalizando en junio. A su vez, durante el 2021, las cosechas aumentaron significativamente de marzo a mayo, lo que puede indicar una nueva estrategia de cosecha (Fig. 2).

Cosechas por mes último 10 años

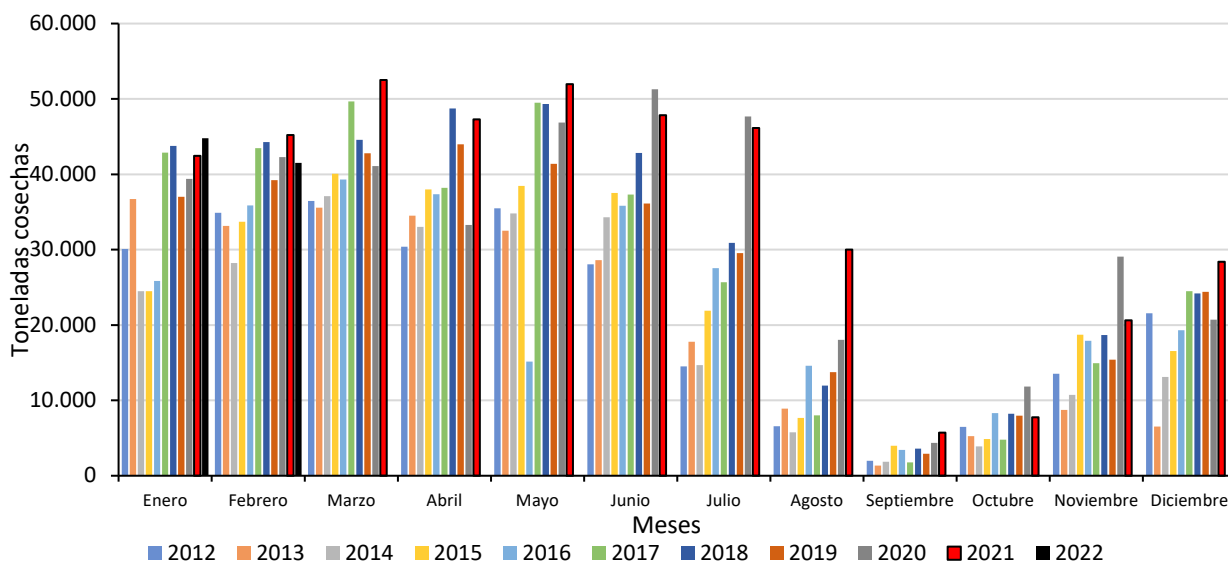


Figura 2.- Cosechas por mes, de los últimos 10 años de datos.

Tabla 2.- Cosechas del 2021 y 2022, con porcentaje de variación por mes.

Mes	Año		% de variación
	2021	2022	
Enero	42.454	44.784	5,5
Febrero	45.213	41.518	-8,2
Total	425.911	86.302	-80



El total acumulado para el mismo periodo (enero-febrero) fue de 87.667 toneladas en el año 2021 y de 86.302 toneladas en el 2022. Esto representa una disminución de 1.365 toneladas acumuladas en 2022 con 1.6% de variación con respecto al mismo periodo en el 2021 (Tabla 3).

Tabla 3.- Variación cosechas en base al mismo periodo de los años 2021 y 2022.

	Año		Variación (ton)	% de variación
	2021	2022		
Enero-Febrero	87.667	86.302	-1.365	-1,6

Cosechas por comuna

Con respecto a las cosechas por comuna, las comuna que más cosechas presente son la comuna de Castro, Calbuco, C. de Vélez y Dalcahue con un total acumulado de 46.007 toneladas. Por otra parte, la provincia de Chiloé presenta un 79% de las toneladas totales cosechadas hasta el 25 de febrero del 2022, seguida de la provincias de Llanquihue y Palena, con un 17.1% y 3.8%, respectivamente. Finalmente, la región de Los Lagos, representa el 99.99% de las toneladas cosechadas durante el año 2022.

Tabla 4.- Variación cosechas por comuna durante el año 2022.

Comuna	Región	Ton cosechadas	Provincia	Total	%
Castro	X	14.307	Chiloé	67.778	79,0
Calbuco	X	11.829	Llanquihue	14.679	17,1
Curaco de Vélez	X	11.386	Palena	3.293	3,8
Dalcahue	X	8.485	Valdivia	1	0,0
Puqueldón	X	8.250	Cautín	0	0,0
Quemchi	X	6.915	Total	85.752	100
Quinchao	X	6.371			
Chonchi	X	5.119			
Quellón	X	4.539			
Chaitén	X	3.293			
Queilén	X	2.005			
Puerto Montt	X	1.910			
Hualaihué	X	755			
Ancud	X	403			
Cochamó	X	185			
Valdivia	XIV	1			
Carahue	IX	0			
TOTAL		85.752			



Exportaciones

Los datos de exportaciones actualizados hasta **diciembre de 2021**, establece que de las 425.911 toneladas cosechadas durante el 2021, se exportó un total de 98.162 toneladas, con un monto en miles de USD igual a 271.302. El precio por kilo hasta diciembre del 2021, fue de 2.8 US\$/Kg.

Evolución de Cosechas, Exportaciones y Precio del Mejillón Chileno

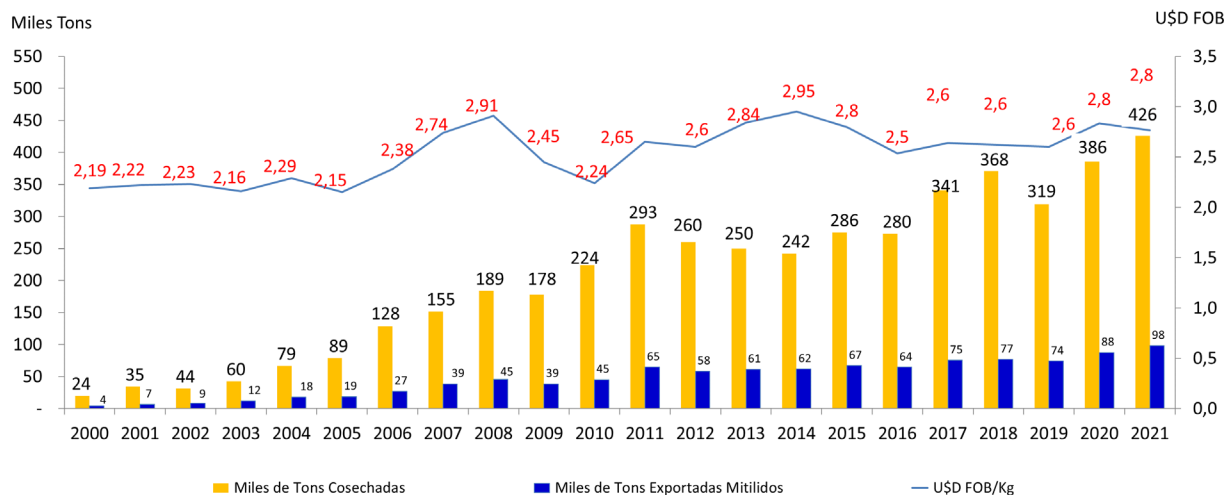


Figura 3.- Evolución de cosechas, exportaciones y precio del mejillón chileno.

Del total de toneladas exportadas, las empresas pertenecientes a AmiChile, representan un total acumulado de 87.200 toneladas con valores exportados (musd) de 245.755 y un porcentaje de representación de las toneladas exportadas de 89% y un retorno del 91% (Tabla 5) del total de las exportaciones de la industria mitilicultora. Las empresas No socias representa un 11% de las toneladas exportadas y un 9% del retorno de las exportaciones.

Tabla 5.- Toneladas exportadas y valores exportados (musd) durante el 2021 de empresas socias de AmiChile.

Empresa	Ton	Valores Exportados (musd)	Toneladas AmiChile (%)	Toneladas industria (%)	Retorno exportaciones AmiChile (%)	Retorno exportaciones industria (%)
Socios AmiChile	87.200	245.755	100	89	100	91
Bagamar(Bagasur)	787	2.692	1	1	1	1
Toralla	3.490	12.203	4	4	5	4
PsqTransAntartic	2.899	15.705	3	3	6	6
ICatalunya	6.179	17.256	7	6	7	6
InvCoihuin	6.909	18.011	8	7	7	7
Sudmaris/Crosam	8.152	20.872	9	8	8	8
Landes	7.549	21.253	9	8	9	8
RiaAustral	8.637	21.857	10	9	9	8
Camanchaca	11.307	29.434	13	12	12	11
BluShell	11.098	30.602	13	11	12	11
StAndrews/Apio	20.193	55.870	23	21	23	21
No socios	10.962	25.546		11		9
Industria	98.162	271.302				

e-mail: servicios@intemit.cl

Fono: (56) (65) 2531609

Castro



A su vez, los países de destino que representan la mayor cantidad de producto desde Chile, son Rusia, USA, España, Francia e Italia, que acumulan un total de 66.838 toneladas y un retorno de 184.774 musd, lo que representa un 68% del total de las exportaciones (Tabla 6).

Tabla 6.- Ranking por país de destino de las toneladas exportadas durante el 2021.

Ranking	País	Ton	Valores Exportados (musd)	
1	Rusia	17.412	45.432	68%
2	USA	15.240	36.205	
3	España	14.201	49.817	
4	Francia	10.169	28.425	
5	Italia	9.816	24.894	
6	Tailandia	2.354	7.809	
7	Reinounido	2.342	6.635	
8	Holanda	2.309	6.455	
9	Argentina	1.482	3.907	
10	Belgica	1.088	2.945	
11	Lituania	929	2.637	
12	Coreasur	889	2.751	
13	Turquia	786	2.182	
14	Australia	702	2.477	
15	China	564	1.445	
16	Otros Dest.	18.005	47.285	
Total		98.289	271.302	

Con respecto al tipo de producto exportado, los mejillones congelados carne y enteros, son los principales productos exportados con un total de 88.071 toneladas exportadas, con valores exportados (musd) igual a 230.828. Lo anterior representa un 89.7% del total de toneladas exportadas y un 85.1% del total de los valores exportados (musd) (Tabla 7).

Tabla 7.- Ranking por tipo de producto de las toneladas exportadas y valores exportados (musd) durante el 2021.

Ranking	Producto	Ton	Valores Exportados (musd)	
1	Mejillones Congelados Carne	60.794	177.067	89.7%
2	Mejillones Congelados Enteros	27.277	53.761	
3	Mejillones Congelados Media Valva	3.800	14.868	
4	Mejillones Congelados Enteros En Salsa	3.281	8.912	
5	Mejillones Conserva Carne	3.010	16.694	
Total		98.162	271.302	



Finalmente, el total acumulado en toneladas exportadas para el mismo periodo (enero-diciembre) fue de 78.527 toneladas en el año 2020 y de 98.162 toneladas en el 2021. Esto representa un aumento de 19.635 toneladas acumuladas en 2021 con 25% de variación con respecto al mismo periodo en el 2020. De igual manera, los valores exportados (musd) acumulados para el mismo periodo (enero-diciembre) fue de 215.653 para el año 2020 y de 271.302 para el año 2021, con un aumento de 55.649 musd lo que representa un 25.8% de variación (Tabla 8).

Tabla 8.- Variación de las toneladas cosechas en base al mismo periodo de los años 2020 y 2021.

		Año		Variación	% de variación
		2020	2021		
Enero-diciembre	Toneladas exportadas	78.527	98.162	19.635	25,0
	Valores exportados (musd)	215.653	271.302	55.649	25,8