

Mayo 2021

REGISTRO HISTÓRICO DE COSECHAS DE MITÍLIDOS



Dr., Cristian Segura

MSc, Camila Barría

Técnico, Maricela Álvarez

INTEMIT S.p.A.

Recepción de datos: 27-05-2021

Emisión Informe: 31-05-2021

OBJETIVO Y METODOLOGÍA

El objetivo de este servicio, es entregarle al cliente una actualización mensual del registro de cosechas de choritos. Para lo anterior, a principios de cada mes se solicita desde la plataforma de Sistema Integral de Información y Atención Ciudadana (SIAC) de SERNAPESCA la información actualizada, mediante el ingreso del formulario de solicitud en línea (<http://www.sernapesca.cl/sistema-integral-de-informacion-y-atencion-ciudadana-siac>). Una vez recibido los datos, se analizan por su porcentaje de variación con respecto al total del año anterior y por el total por meses del año anterior. **La actualización de los datos solicitados a principio de mes, se recibieron el 27 de mayo de 2021 y corresponden a una actualización hasta el 24 de mayo.**

RESULTADOS

COSECHAS

Las cosechas históricas de mitílicos han mostrado un aumento de un 1500% desde el año 2000 con 23.996 toneladas a 385.843 toneladas el 2020. Con la última actualización de datos recibida el 27 de mayo, las cosechas en lo que va del 2021, posee un total de **226.086** toneladas, lo que representa el 58,6% de la producción del año anterior (Fig. 1; Tabla 1).

Total cosechas por año

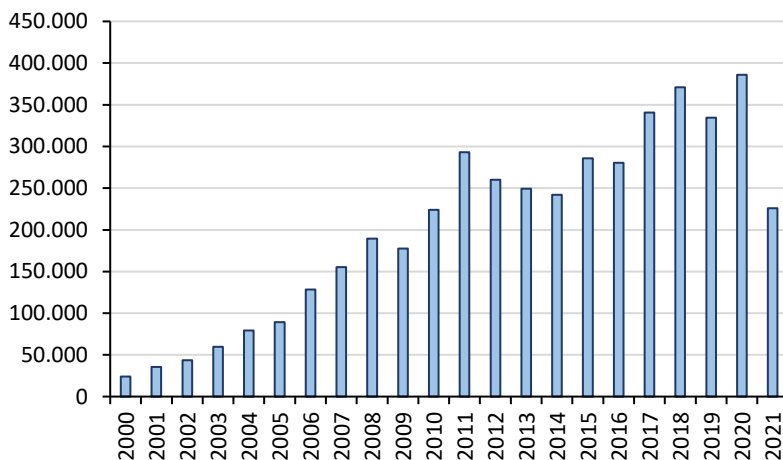


Figura 1.- Cosechas totales de mitílicos desde el año 2000 al 2021.

Tabla 1.- Cosechas históricas, con porcentaje de variación con respecto al año anterior.

Histórico Cosecha		
Año	Total (ton)	% de variación
2000	23.996	-
2001	35.446	47,7
2002	43.753	23,4
2003	59.561	36,1
2004	79.153	32,9
2005	89.139	12,6
2006	128.465	44,1
2007	155.173	20,8
2008	189.331	22,0
2009	177.737	-6,1
2010	224.015	26,0
2011	293.058	30,8
2012	259.980	-11,3
2013	249.511	-4,0
2014	241.932	-3,0
2015	285.919	18,2
2016	280.393	-1,9
2017	340.614	21,5
2018	370.988	8,9
2019	334.496	-9,8
2020	385.843	15,4
2021	226.086	-41,4

Si observamos las cosechas mensualmente y se comparan con respecto al año 2020, se observa una tendencia de **AUMENTO** para el 2021, con un aumento del 42,1% hasta abril de 2021, con respecto al 2020 (Fig. 2; Tabla 2). Esta misma tendencia se observa si comparamos los valores del 2021 con las cosechas para los mismos meses en el 2019. Las cosechas hasta el 24 de mayo fueron de 38.947 toneladas, lo que representa el 83% de producción para el mismo mes en el 2020. Por otra parte, se muestra una tendencia clara de la temporada de cosecha, la cual comienza a aumentar desde noviembre, finalizando en junio. A su vez, durante el 2020, las cosechas aumentaron significativamente en junio y julio, lo que puede indicar una nueva estrategia de cosecha (Fig. 2).

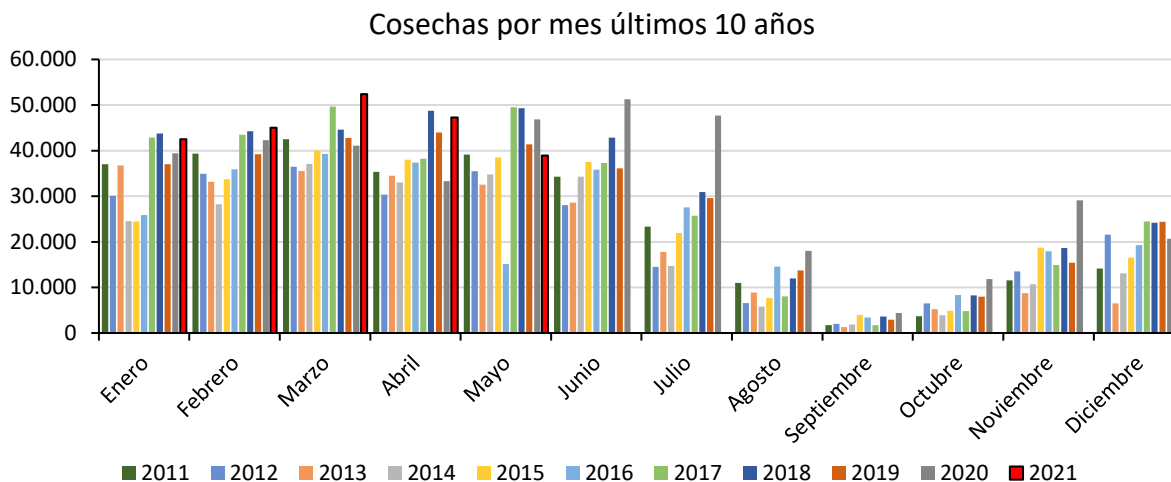


Figura 2.- Cosechas por mes, de los últimos 10 años de datos.

Tabla 2.- Cosechas del 2020 y 2021, con porcentaje de variación por mes.

Mes	Año		% de variación
	2020	2021	
Enero	39.382	42.460	7,8
Febrero	42.284	45.011	6,4
Marzo	41.090	52.376	27,5
Abril	33.288	47.292	42,1
Mayo	46.866	38.947	-17

Finalmente, de las 226.086 toneladas cosechadas hasta el 24 de mayo del 2021, se ha exportado un total de 10.476 toneladas, con un 97% y 3% de producto congelado (10.152 ton) y en conserva (324 ton), respectivamente. El precio por kilo hasta marzo del 2021, fue de 2.8 US\$/Kg.

Evolución de Cosechas, Exportaciones y Precio del Mejillón Chileno

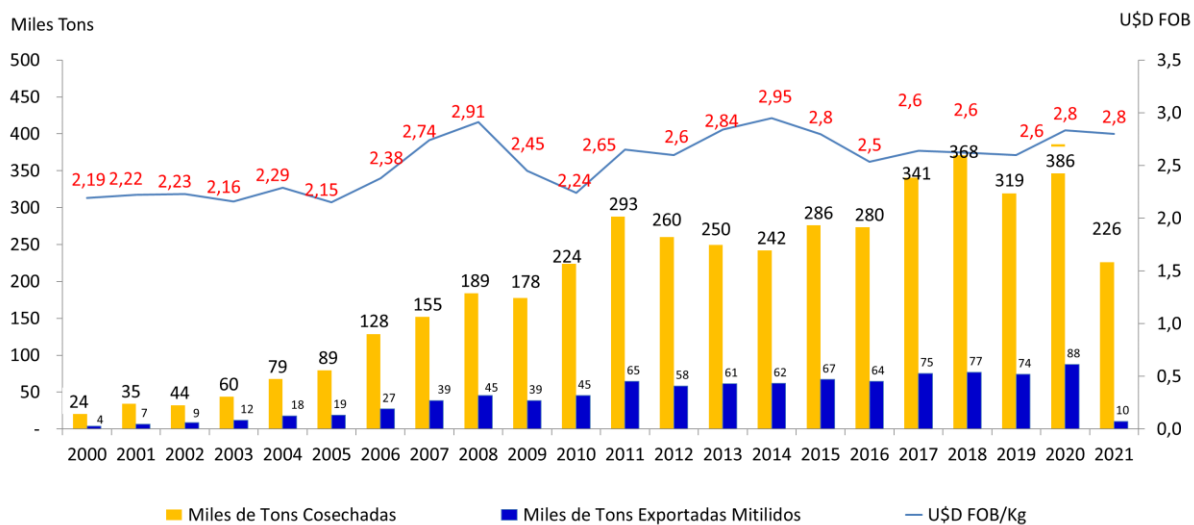


Figura 3.- Evolución de cosechas, exportaciones y precio del mejillón chileno.